



# Kvinders situation i regionale forandringsprocesser

Den islandske situation  
Forandringer i landbrugssamfundet  
Situationen i Husavik

Anna Karlsdóttir, lektor - Geografi og  
turismestudier

A  
ð  
S  
k  
o  
ð  
a

samfélagsbreytingar og sýn fólks á þær á tímum atvinnuháttabreytinga



- Kvinder involveret i fiskeriet og deres situation i en fase hvor megaprojekter karakteriserer den økonomiske aktivitet i Östregionen (á tímum gagngerra samfélagsbreytinga á Austurlandi)
- Hver eru gildin að baki þátttöku kvenna í sjávarútvegi?
- Hvernig er ákvarðanatáka kvennanna í tengslum við atvinnu, þá sem þær stunda nú, framtíðarhorfur og breytingar?

Anna Karlsdóttir

## Staða kvenna innan sjávarútvegsfyrirtækja á svæðinu

- Frystihúsum lokað og fólk missti vinnuna á Breiðdalsvík, Seyðisfjörður, Reyðarfirði og Stöðvarfirði
- Heimamenn endurbyggðu atvinnustarfsemi á Breiðdalsvík, Seyðisfirði og Stöðvarfirði
- Frystihús hafa verið yfirtekin eða keypt að hluta af stærri sjávarútvegsfyrirtækjum, t.d á Djúpavogi, Vopnafirði og Neskaupsstað.
- = Atvinnugrundvöllur kvenna í sjávarútvegi er óöruggari, ákvarðanatáka um örlög starfsstöðvanna og verkaskiptingu fer fram annars staðar en í heimabyggð og byggir að minna leyti á staðbundnum samfélags-sjónarmiðum t.d Vopnafjörður

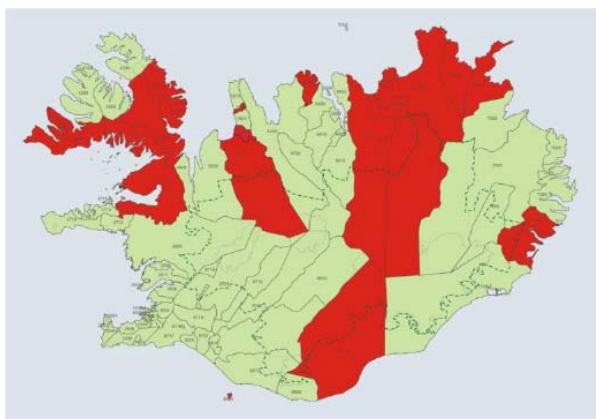
Anna Karlsdóttir

## Center og periferi i islandsk landbrugsproduktion/bosættelse



## Kontinuerlig fraflytning

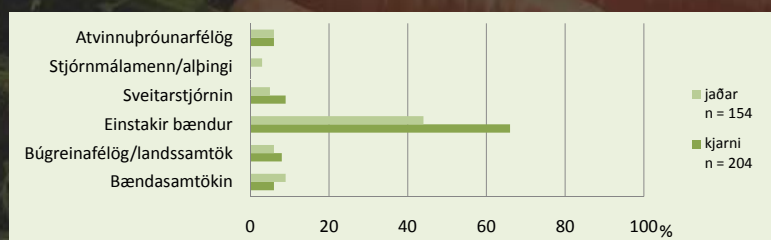
- Langflest sveitarfélöganna 22 á svæðum þar sem styrkja þarf [Atvinnulíf](http://www.byggdastofnun.is/page/utgefid_efni)  
[http://www.byggdastofnun.is/page/utgefid\\_efni](http://www.byggdastofnun.is/page/utgefid_efni)



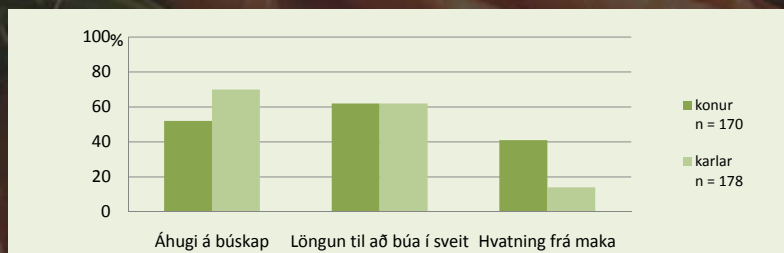
## Kvinder i islandsk landbrug (rural udvikling)

- Mere uddannet
- Mindre del har baggrund fra området hvor 80% mændene har baggrund fra området/arvtagere af gårdene
- 72% afhængige af indtægter udenfor gården/landbruget
- Kvinder søger indtægter i jobs indenfor offentlig sektor (uddannelse, kultur, omsorg etc.)
- Kvinder står for størstedelen af husholdningernes vedligeholdelse trods det
- Kvinder betragtes som forandrings- aktører men har ifølge studierne mindre tid end mændene til at indgå som entreprenører (med kursusvirksomhed, fundraising etc.)
- Social/samfundsmæssig aktivitet stor

## Aktører som opfattes som afgørende for innovation og forandring

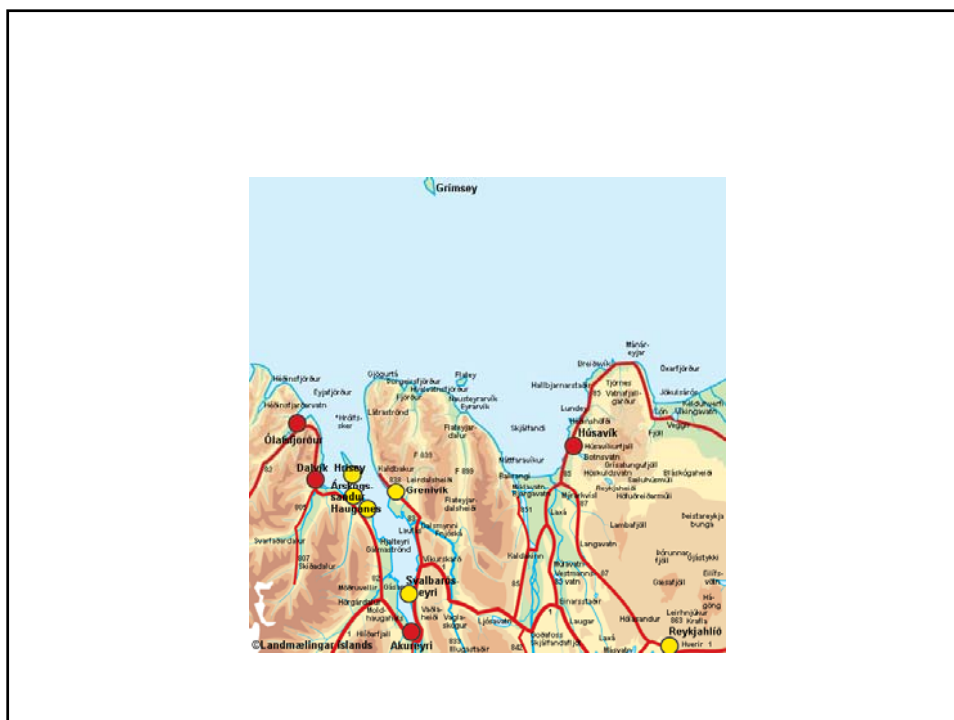


### Incitamenter for at starte involvering i landbrugsrelateret aktivitet

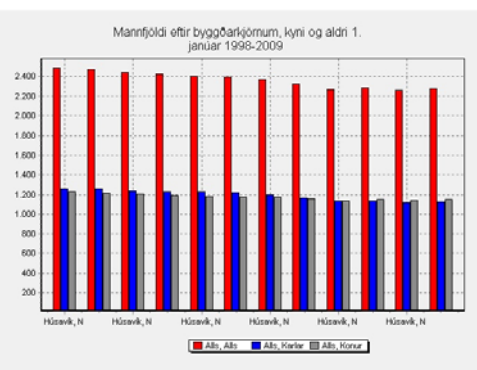


## Lönarbejde og kontraktarbejde

Aktivitet	Mænd (n=105)	Kvinder (n=101)
lönarbejde	67	88
kontraktarbejde	68	42
<i>total</i>	<b>135</b>	<b>130</b>
Baade lönarbejde og kontraktarbejde	30	29
Del-jobs	87	58
Helaars - jobs	48	72



## Húsavík – demografískudvikling könsdelt



Statistics show that although there has only been a slight decline in the total number of inhabitants in Húsavík during the last decade, the decline is mostly due to migration of young people. There is an obvious decline among women in the age group 20-40, whereas the men tend to stay longer in their home village, with no decline in numbers of males in the age group 20-30, but a sharp decline in the age group 30-40.

## Spatial flexibility – compared to occupational flexibility

- These patterns can be seen as connected to a number of gender-related differences in aspirations and approaches to change. Firstly in relation to the question of work and work-related activities the perception of customary male activities related to renewable resource exploitation seems to be „sticky“, in the sense that the male discourse – or perhaps the prevailing discourse in respect of males – has difficulty in moving on from what once were key activities, but now constitutes only a minuscule percentage of the available jobs. Contrary to this, the females in their upbringing are socialized into collective activities, more attentive to other’s needs, and consequently much more open to change (Rasmussen, 2007; Hansen, 1992; Peterson, 2002; Nathansen, 2004). As a result of this, they become less limited by specific job activities. To us an analogy, males seem to be socialized into path-dependency, creating situations where adjustment and change are required leaving them prepared to move between job categories and job options.
- *“When the children were small my husband was a fisherman and away for long periods of time. So I was used to being the fishermen’s wife, taking care of the home. Now it is becoming like this again. The men are away for weeks due to their jobs”.*

## De fem største udfordringer i forhold til offentlige serviceydelser

- Könnsblindhed i regional politiken (eksempel)
- Nullificering af betydningen af den offentlige sektors rolle for bygde udvikling i periferien
- Hvad er legitim økonomisk aktivitet (betragtninger af værdier)
- Mangel paa bred accept af at en normal kurve skulle indeholde 50/50 kvinder og mænd og en normal aldersfordeling
- Blindhed i forhold til de unge befolknings (könsbaserede) fremtidsperspektiver

## Fem gode idéer for at imödegaa en negativ udvikling

- Indikationer paa at forskere/regional planlæggere bör have bedre viden om önsker, fremtidssyn, og syn paa trivsel blandt könnene i forhold til bosætning
- Re-identificering af lokal samfundet – fra batchelor præget sure-sokker idéer til mere omfattende kludetæppe af livsopfattelser skal kunne eksistere side om side med mere traditionsbundne livsopfattelser (re-branding men realistisk)
- Bredere vifte af jobs som tales op!
- Bredere vifte af jobs som skönnes vigtige for samfundet
- Sociale aktiviteter maa erkendes som indikator paa levedygtighed og økonomi (island studies journal)